



M

# SYLVIA

– en kammaropera byggd  
på en fri fantasi kring Sylvia  
Plaths roman Glaskupan



## KÄRA PUBLIK!

Varmt välkomna till vår föreställning **Sylvia!**

Det är med stolthet och glädje **Piteå Kammaropera** presenterar ännu en urpremiär av en svensk kammaropera – och ni, kära publik, får uppleva detta verk för allra första gången.

Vi är många som haft **Sylvia Plaths** *Glaskupan* som en av vårt livs stora läsoplevelser, och det är den romanen som ligger till grund för handlingen i den föreställning ni strax ska få se.

En berättelse om en fascinerande kvinna; skör och grandios på samma gång, omgiven av människor som vill henne väl men som inte lyckas nå fram.

Följ med oss på Sylvias resa, vi hoppas ni ska njuta av vår föreställning!



*Monica Danielson, operachef*

## NÄR GLASKUPAN SÄNKER SIG

**Sylvia Plath** (1932–1963) är en av 1900-talets främsta amerikanska författare. Mest känd är hon för romanen *Glaskupan*, utgiven strax före hennes död 1963. Boken kom att bli central för generationer av kvinnor.

Glaskupan är en jagberättelse där den unga och begåvade collegestudenten **Esther Greenwood** under några månader 1953 försöker att hitta sin väg i ett samhälle som kväver henne med konservativ dubbelmoral och patriarkal kvinnosyn.

**”romanen kulminerar i en mental kollaps och ett självmordsförsök”**

Esther räddas och återkommer till livet efter några månader på ett privat sjukhem.

Sylvia Plath brottades hela sitt liv med att få ihop författardrömmarna med kvinnorollen i en tid då detta inte var självklart. Huvudpersonens längtan efter kärleken samtidigt som hon vill bli författare och poet, bygger på verkliga händelser. Sylvia Plath gjorde sitt första självmords-

**”Sylvia Plath kämpade precis som sin romanhjältinna med en depressiv personlighet”**

Romanen kulminerar i en mental kollaps och ett självmordsförsök, men

försök i 20-årsåldern och kämpade precis som sin romanhjältinna

med en depressiv personlighet parad med stor konstnärlig begåvning.

Plath studerade vidare i Cambridge i England där hon träffade sin blivande make **Ted Hughes**, även han poet och författare. Tillsammans fick de två barn, men efter en uppslitande skilsmässa valde Sylvia Plath att ta sitt liv. Under sina sista år var hon oerhört produktiv och efter hennes död utkom den hyllade diktsamlingen *Ariel*.

Operan **Sylvia** är inspirerad av Sylvia Plaths liv och romanen *Glaskupan* i en fri dramatisering.

En ung Sylvia. Bilden är tagen en månad innan hennes död.







## UTAN DE SKAPANDE ORDEN – INGET LIV

Scenen är ett sjukhem, en psykiatrisk klinik på femtiotalet, där **Sylvia** vaknar upp efter ett självmordsförsök. Runt omkring henne finns medpatienter och sjukhuspersonal, men också några av dem hon mött tidigare i sitt liv – rollerna går ihop och faller isär. Frågan är vad som är fantasi

**”vad är fantasi  
och dröm och  
vad är så kallad  
verklighet?”**

och dröm och vad som är så kallad verklighet?

Perspektivet är Sylvias. Hon som vaknar upp

efter det misslyckade självmordsförsöket och känner blodet rusa i kroppen. Hjärtats dunkande påminner henne om att hon fortfarande är i livet. I ett enda andetag ser hon tillbaka på sitt liv, zoomar in på detaljer, minns och drömmer – allt i det förhöjda tillstånd som är hennes just då. Liv och dikt blir ett och själv är hon författaren som med både närhet och distans dissekerar människor, idéer och situationer. Som vågar utforska allt och närma sig kärnan utan att bry sig om konsekvenserna.

Hennes tjusiga väninna **Doreen** från tiden som praktikant på det flärdfulla magasinet i New York finns där både som sig själv och som representant för alla andra väninnor i denna diktvärld som är Sylvias. Samma sak med pojkvännen **Buddy**, som också påminner henne om andra män hon mött. Mamman, oroligt kontrollerande, får spela roller som ibland

är ömsinta och emellanåt auktoritära i en konstant växelverkan mellan de drömmar, fantasier och verkligheter Sylvia upplever i sitt tillstånd.

De parallella världarna som vi gestaltar på scenen återfinns också i librettot och i musiken. Därför har vi valt att förlägga hela operan till ett mentalsjukhus som vi tänker oss öppnar möjligheter för att glida mellan sinnesstämningar, tillstånd och karaktärer utan att det upplevs som konstigt.

Berättelsen om Sylvia är en tidsbild, ändå är den inte unik. I alla tider har det funnits skapande kvinnor som tvingats leva liv där de känt sig fångade, inpackade i fina klänningar och med krav på att bilda familj. Som upplever en stark motsättning mellan sina inre känslor av vad de är kapabla till jämfört med de möjligheter de faktiskt ges.

**”om inte hennes  
ord får finnas,  
mister hennes liv  
sin betydelse”**

För Sylvia betyder orden och skapandet allt. Om inte hennes ord får finnas,

mister hennes liv sin betydelse. Mot slutet finns bara orden och andetaget kvar.

*Eva-Maria Melbye, regissör och  
Marcus Olson, scenografi och kostymdesign*





## SKAPANDE KVINNOR FÖRDE DEM TILLSAMMANS

De har samarbetat tidigare, librettisten **Katarina Aronsson** och tonsättaren **Andrea Tarrodi**. Förra gången handlade det om bildkonstnären **Sigrid Hjertén** i Kungliga Operans uppmärksammade uppsättning av kortoperan **Sigrid H**. Nu har de tagit sig an författaren **Sylvia Plath** för **Piteå Kammaroperas** uppsättning av operan **Sylvia**.

– Kanske blir det så småningom en trilogi om tre kvinnliga konstnärer – en målare, en författare och en musiker. Vi har pratat om det, säger Andrea Tarrodi.

– Tanken att skapa opera kring kvinnliga kulturskapare som söker sin värld och sitt sammanhang och vill bli fria, men som hindras av sin samtid, är intressant. Även om mycket har hänt sedan både Sigrid Hjerténs och Sylvia Plaths dagar

**”Tanken att skapa opera kring kvinnliga kulturskapare är intressant”**

kan jag som kvinnlig tonsättare känna igen mig. Det var Andrea Tarrodi som kom med idén till valet av just Sylvia Plath, som genom sitt författarskap blivit något av en feministisk ikon för efterföljande generationer. Ständigt aktuell – så sent som 2021 belönades författaren **Elin Cullhed** med Augustpriset för sin *Eufori*, en romanfantasi om och utifrån Sylvia Plath.

– Jag läste *Glaskupan* första gången som mycket ung och blev fascinerad,

inte minst av språket och hennes sätt att skapa ett slags tillstånd mellan verkligheten och det inbillade drömlika, säger Andrea Tarrodi.

Att iscensätta hela romanen i Piteå Kammaroperas korta format lät sig förstås inte göras. I stället har librettisten Katarina Aronsson skapat en fri dramatisering inspirerad av Glaskupan och Sylvia Plaths liv.

– Sylvia Plaths liv och litteratur är som gjorda för en opera. Berättelser om hur unga människor kämpar för att hitta sin

**”Sylvia Plaths liv och litteratur är som gjorda för en opera”**

egen väg är ju alltid aktuella och väcker många frågor. Dessutom har just den här historien dramatiska vändningar och poetiska bilder som är klockrena för operascenen, säger Katarina Aronsson.

Som operatonsättare öser Andrea Tarrodi lovord över Katarina Aronssons sätt att skriva.

– Katarina skriver så bra. I hennes libretton finns en färdig form som jag som tonsättare kan segla vidare i. Jag kan gå med i texten, inspireras av olika miljöer, saker huvudpersonen gör, av drömtill-

**”Jag kan gå med i texten, inspireras av olika miljöer, drömtillstånd och inre känsloliv”**

stånd och inre känsloliv. Det är helt enkelt roligt att skriva till Katarinas text och hon ser till att lämna mycket utrymme för musiken i sina libretton.





## I ROLLERNA

Foto: Emelie Kroon



### ELISABETH LEYSER

MEZZOSOPRAN – SYLVIA

**Elisabeth Leyser** föddes i Gällivare och växte upp utanför Uppsala. 2019 avslutade hon sina studier på Operahögskolan i Stockholm med examensproduktionen som **Donna Elvira** i Wermlandsoperans uppsättning av **Don Giovanni**. Den professionella debuten ägde rum samma år på NorrlandsOperan där hon gjorde rollen som **Hans** i **Humperdincks Hans och Greta** i en hyllad version regisserad av **Stina Ancker**. 2020 sjöng hon rollen som **Brangäne** i **Tristan och Isolde** på Folkoperan i Stockholm och 2021 medverkade Elisabeth Leyser i **Piteå Kammaroperas** nyskrivna opera **Bly** i regi av **Mellika Melouani Melani**.



Foto: Pressbild

### LYDIA KJELLBERG

SOPRAN – DOREEN

**Lydia Kjellberg** är utbildad vid Operahögskolan i Stockholm. Hon har en rik repertoar som sträcker sig från lyriska till mer dramatiska roller – ”en uttrycksfull artist med en fullfjädrad sopranröst”, som en recensent skrev. Efter avslutade studier på Operahögskolan har hon bland annat gjort rollen som **Nattens drottning** i **Mozarts Trollflöjten** på Vattnäs Konsertlada och titelrollen som **Lady Macbeth** i Läckö slotts uppsättning av **Macbeth**. Bland tidigare engagemang återfinns **Barbarina** i **Figaros bröllop** på Kungliga Operan, **Manon Lescaut** i **Puccinis** opera med samma namn, **Miss Wordsworth** i **Albert Herring** av **Benjamin Britten** och åtskilliga konsertframträdanden.



## KRISTOFER LUNDIN

TENOR – BUDDY

När **Kristofer Lundin** för ett par år sedan axlade rollen som den tragiske **Macduff** i NorrlandsOperans uppsättning av **Macbeth**, beskrevs han bland annat av SVT:s kritiker **Camilla Lundberg**, som ”svensk stjärntenor från kontinenten”. Utbildad vid Operahögskolan i Stockholm kom Kristofer Lundin tidigt att verka på Europas operascener. Gästengagemang har fört honom till den bayerska statsoperan, Salzburgfestivalen, till Paris, Toulouse och Opera National de Lyon, med fler. På hemmaplan i Sverige har han bland annat medverkat i uppsättningar på Kungliga Operan, Malmöoperan, Drottningholmsteatern och Folkoperan i Stockholm.



## KAROLINA BLIXT

ALT – MAMMA

**Karolina Blixt** är född och uppvuxen i Stockholm och har arbetat professionellt som operasångerska sedan 2007, då hon tog examen från Operahögskolan i Stockholm. Hon har sjungit på operascener och i konserthus runt om i Sverige, liksom i övriga Europa och gjort sig ett namn som en artist med ett brett konstnärligt utbud. Hon har spelat roller på Kungliga Operan, Drottningholmsteatern, Le Grand Théâtre Aix-en-Provence, Göteborgsoperan, Folkoperan, bara för att bara ta några exempel. Karolina Blixt har också medverkat i några av Cirkus Cirkörs uppsättningar – **Circus Days and Nights** på Malmö Opera och **Satyagraha**, båda med musik av **Philip Glass**.

## KREATIVA TEAMET

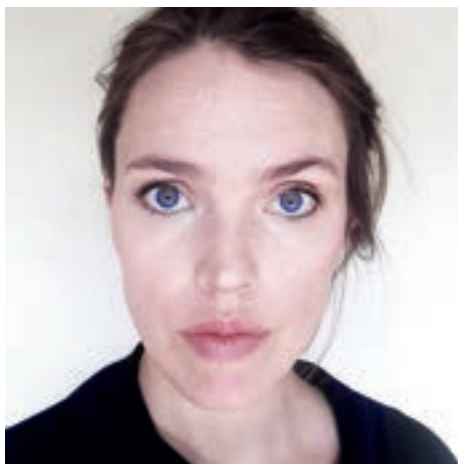


Foto: Pressbild

### EVA-MARIA MELBYE

REGI

Den danska regissören **Eva-Maria Melbye** har under de senaste åren regisserat föreställningar runtom i Skandinavien och Europa och har ett imponerande CV. Utexaminerad operaregissör på Stockholms Konstnärliga högskola 2008, har hon allt sedan sin debutproduktion visat ett mycket personligt uttryck och förhållningssätt till opera som konstform, både i operauppsättningar och i projekt utanför den konventionella operans sfär. På våra breddgrader har hon regisserat **Faust** på Norrlandsoperan, deras största produktion någonsin. Nyligen utsågs Eva-Maria Melbye till operachef för den Fynska Operan i uppväxtstaden Odense.



Foto: Pressbild

### MARCUS OLSON

SCENOGRAFI OCH KOSTYMDSIGN

**Marcus Olson** är utbildad kostymdesigner och scenograf på Dramatiska Institutet. Han skapar kostym och scenografi till teater, dans, opera, musikal, film och tv-serier och har arbetat med åtskilliga uppsättningar på bland annat Dramaten, Stockholms stadsteater, Det Kongelige Teater i Köpenhamn och på många andra scener runtom i Sverige och utomlands. Här i norr har vi sett Marcus Olsons scenografi och kostym i uppsättningar på NorrlandsOperan – **Den listiga lilla räven** 2016 och **Faust** 2017 – och i **Piteå Kammaroperas** minnesvärda **Kärleksmaskinen** 2019.



## JESPER CEDERHOLM

### LJUSDESIGN

**Jesper Cederholm** startade sin karriär på Kristianstads Teater där han ljussatt ett antal musikaler, bland annat **We Will Rock You** och **Fantomen på Operan**. Bosatt i Malmö frilansar han som ljusdesigner och ljus tekniker med hela Sverige som arbetsfält, men också utomlands, inte minst med det brittiska bandet **Suede**. Med andra ord blandar han gärna genrer och skapar ljus till allt från punk och rock till musikal och opera. **Sylvia** är Jesper Cederholms andra uppdrag för **Piteå Kammaropera**. Förra året arbetade han med **The Corridor**.



## KATARINA ARONSSON

### LIBRETTO

Sedan 1998 är **Katarina Aronsson** knuten till Kungliga Operan som dramaturg och programansvarig. Hon har samarbetat med många välkända regissörer och är initiativtagare till den uppmärksammade satsningen "Short Stories" med nyskrivna svenska kortoperor samt serien "Oerhört ohört" med svensk musik. Katarina Aronsson har varit redaktör för antologin *Författare på operan* (2013) och *Nibelungens ring, Kungliga Operan 1895-2007*. Hon framträder ofta som presentatör, föreläsare, samtals- och seminarieledare och introducerar regelbundet föreställningar på Operan. Hon har under ett flertal år också varit verksam som musikjournalist, bland annat på Sveriges Radio.

## KREATIVA TEAMET



Foto: Louisa Sundell

### ANDREA TARRODI

TONSÄTTARE

**Andrea Tarrodi** har studerat komposition vid Kungliga Musikhögskolan i Stockholm, på Conservatorio di Musica di Perugia och på Musikhögskolan i Piteå. Hon fick sitt genombrott som tonsättare 2010 och hennes musik har sedan dess framförts på många scener runt om i världen. 2018 tilldelades Andrea Tarrodi en Grammis i kategorin bästa klassiska skiva för *Tarrodi: String Quartets med Dalkvistkvartetten*. Hon skriver för många typer av ensembler – **Norrbotten NEO** är en – och tycker särskilt om att skriva vokal- och orkestermusik. Andrea Tarrodi är numera också programledare för podden P2 Musikhistoria.



Foto: John Andresen

### CATHRINE WINNES

DIRIGENT

**Cathrine Winnes** rykte sträcker sig bortom dirigentpodiet – där hon jobbar med många av de stora nordiska orkestrarna och teatrarne – till medievärlden och kampanjen för en mer inkluderande repertoar. Hon har jobbat med de mest framstående orkestrarna i Skandinavien och varit chefsdirigent och konstnärlig ledare för **Blåsarsymfonikerna** i Stockholm. Hennes tv-serie *She Composes Like a Man* för SVT för några år sedan uppmärksammade publiken på bortglömd musik av kvinnliga tonsättare. Hon har dirigerat vid flera tv-sända ceremonier, bland annat Nobelprisceremonin. 2020 var Cathrine Winnes sommarvärd i Sveriges Radio P1.





## ÖVRIG PERSONAL

TEKNISKPRODUCENT OCH INSPICIENT

Mats Lundberg

LJUDTEKNIKER Jesper Cederholm

SCENTEKNIKER Anders Thuresson

TEKNIKER Alexandar Jovic

TEKNIKTRANSPORT Bo Niemi

CHAUFFÖR TURNÉBUSS Ove Hedberg

MASKÖR OCH SMINKÖS

Gemila Löfgren-Roberts

KOSTYMASSISTENT Amanda Siljebratt

KOSTYM- OCH SCENOGRAFIASSISTENT

Elias Kahn Nyström

REPETITÖR Märten Landström

KLAVERUTDRAG Ingvar Karkoff

AFFISCHBILD Marcus Olson

PROGRAMTEXTER OCH PRESSANSVARIG

Marianne Söderberg

PRESSBILDER Maria Fäldt

OPERACHEF Monica Danielson

PRODUCENT Carina Henriksson

LÄNSMUSIKCHEF Anneli Backman

DIGITAL STRATEG Linda Granberg

MARKNADSSAMORDNARE OCH

GRAFISK FORMGIVARE Marie Lundgren



Föreställningen  
i Piteå filmas för  
dokumentation.





## NORRBOTTEN NEO

Allt sedan starten 2007 har **Norrboten NEO** verkat i musikens så kallade framkant och varit den enda ensemblen i landet som haft ett nationellt uppdrag att verka för den nutida kammarmusiken. Nutida kammarmusik är ett vitt begrepp som inbegriper tonsättningar som skrivits för 100 år sedan, såväl som det helt nyskrivna. Efter 16 verksamhetsår kan Norrbotten NEO – som också verkat som stämledare i **Norrbotens Kammarorkester** och medverkat i **Piteå Kammaroperas** uppsättningar – räkna in över 180 uruppförda verk i sin repertoar, av såväl svenska som internationella tonsättare. Därmed har Norrbotten NEO varit en viktig del i utvecklingen av kammarmusiken som de utforskat med känslig radar.

Ensemblen har genom åren upprepa-  
de gånger uppmärksammats och prisats  
för sina gärningar – just nu är Norr-  
botten NEO nominerad till Nordiska

rådets musikpris – vinnaren offentlig-  
görs den 31 oktober.

Deras skivkatalog är vid det här  
laget omfattande och 2021 medverkade  
de bland annat på kritikerrosade och  
Grammisprisade CD-skivan *Rodrigo, Coll  
& Harden: Guitar Works*, signerad gitarr-  
isten **Jacob Kellerman** och dirigenten  
**Christian Karlsen**.

## MEDVERKANDE

FLÖJT Molly Pahlsson

KLARINETT Jonas Losciale

PIANO Mårten Landström

SLAGVERK Daniel Saur

VIOLIN Lucy Baker

VIOLA Anastasia Shugaeva

CELLO Nikolay Shugaev

[www.norrbotenneo.se](http://www.norrbotenneo.se)

[www.facebook.com/norrbotenneo](http://www.facebook.com/norrbotenneo)









Foto: Maria Fäldt

## PITEÅ KAMMAROPERA

Under de senaste två decennierna har **Piteå Kammaropera** med kyrkoopera etablerat sig som en unik röst inom svensk musikdramatik. Genom att beställa nya verk, utnyttja den senaste tekniken inom scen, video och multimedia och inte minst genom gränsöverskridande och intressanta samarbeten med tonsättare, librettister, regissörer, sångare, musiker och dansare är Piteå Kammaropera en flitig förnyare av svensk operakonst.

Höjdpunkterna för denna operaform, som presenteras i mindre format och ofta på andra scener än de traditionella, har varit många under åren. Som den bejublade **Kärleksmaskinen** 2019 med text av **Sigrid Herrault** och musik av **Johan Ullén**, som ställde frågan vad som händer med en robot om vi ger

den mänskliga drag. Eller **Sven-David Sandströms** kyrkoopera **Under en kvinnas hjärta** från 2017 med text av **Leif Janzon** och **Harrison Birtwistles** och **David Harsents** bearbetning av en av våra mest tolkade kärleksmyter **Orfeus** och **Eurydike** i **The Corridor** 2022. Ett annat framgångsrikt exempel är samarbetet med Kungliga Operan 2018 kring barnoperan **Den långa långa resan** med text baserad på illustratören **Ilon Wiklands** barndomsupplevelser av flykten från Estland under andra världskriget med musik av **Johan Ramström**.

Piteå Kammaropera med kyrkoopera är en del av **Norrlands nätverk för Musikteater och Dans** som innebär att alla produktioner går på turné i de fyra nordligaste länen.

[www.piteakammaropera.se](http://www.piteakammaropera.se)



**nmd**  
NORRLANDS NÄTVERK  
FÖR MUSIKTEATER & DANS

 REGION  
NORRBOTTEN



Piteå kommun

NORRBOTTENSMUSIKEN

PITEÅ KAMMAROPERA